



Trendrapport vrijetidssector

Veluwe 2010

Cijfers en trends

Tendrapport vrijetijdssector

Veluwe
2010

Voorwoord

De vrijetijdssector is een dynamische sector waarin bedrijven, overheden en andere organisaties steeds sneller moeten inspelen op trends en veranderingen in de markt. Dit trendrapport geeft inzicht in de cijfers, trends en ontwikkelingen in de vrijetijdssector op de Veluwe en is bedoeld voor een ieder die meer inzicht wil hebben in deze sector.

Dit trendrapport is samengesteld door het Gelders Overijssels Bureau voor Toerisme (GOBT). Eén van de taken van het GOBT is het vergaren van kennis en het delen van deze kennis met de vrijetijdssector in Oost-Nederland. Daarnaast houdt het GOBT zich bezig met innovatie en productontwikkeling in de vrijetijdssector.

Op de Veluwe levert het Veluws Bureau voor Toerisme (VBT) door toeristische regiomarketing en promotie een bijdrage aan de verhoging van de aantrekkelijkheid en naamsbekendheid van het gebied.

Het Trendrapport Vrijetijdssector Veluwe 2010 is gratis te downloaden op de website van het GOBT. Uitgebreide consumenteninformatie over de Veluwe is te vinden via www.develuwe.nl.

Deventer, december 2010

© Gelders Overijssels Bureau voor Toerisme 2010

Overname van gegevens uit deze publicatie is toegestaan, mits de bron wordt vermeld. De samenstellers van deze publicatie hebben de grootst mogelijke zorgvuldigheid betracht. Fouten kunnen echter niet altijd worden uitgesloten. Gelders Overijssels Bureau voor Toerisme (GOBT) is niet verantwoordelijk voor eventuele schade die daaruit kan voortvloeien.

Inhoudsopgave

Inleiding	5
Samenvatting Veluwe feiten en cijfers	6
Vrijetijdsaanbod	6
Vakanties op de Veluwe	6
Uitstapjes op de Veluwe	6
Economische betekenis	7
1. Algemene trends en ontwikkelingen	8
2. Vakanties op de Veluwe	9
2.1 Bekendheid Veluwe	9
2.2 Populaire vakantiebestemmingen in Nederland	9
2.3 Vakanties van Nederlanders	10
2.3.1 Vakanties van Nederlanders op de Veluwe	10
2.3.2 Vakanties van Nederlanders op de Veluwe naar logiesvorm	11
2.3.3 Overnachtingen van Nederlanders op de Veluwe	11
2.3.4 Profiel binnenlandse vakantieganger	12
2.4 Verblijfsbezoeken van buitenlanders	13
2.4.1 Verblijfsbezoeken en overnachtingen van buitenlanders	13
2.4.2 Profiel verblijfsbezoekers uit het buitenland	14
3. Uitstapjes op de Veluwe	16
3.1 Bezoeken aan toeristische attracties	16
3.2 Uitstapjes op de Veluwe vanaf het huisadres	17
3.3 Uitstapjes tijdens vakanties op de Veluwe	18
3.4 Profiel van de recreant	18
4. Economische betekenis vrijetijdssector	20
4.1 Werkgelegenheid vrijetijdssector Veluwe	20
4.1.1 Aantal banen in de vrijetijdssector en ontwikkeling werkgelegenheid	20
4.1.2 Werkgelegenheid op gemeentelijk niveau	21
4.2 Bestedingen door binnenlandse vakantiegangers	21
4.3 Bestedingen door buitenlandse vakantiegangers	22
4.4 Bestedingen door recreanten en dagtoeristen	22
5. Aanbod vrijetijdssector Veluwe	24
5.1 Aanbod dagattracties	24
5.2 Aanbod verblijfsaccommodaties	24
5.2.1 Samenstelling accommodaties	24
5.2.2 Samenstelling slaapplekken	25
Bronnen	26

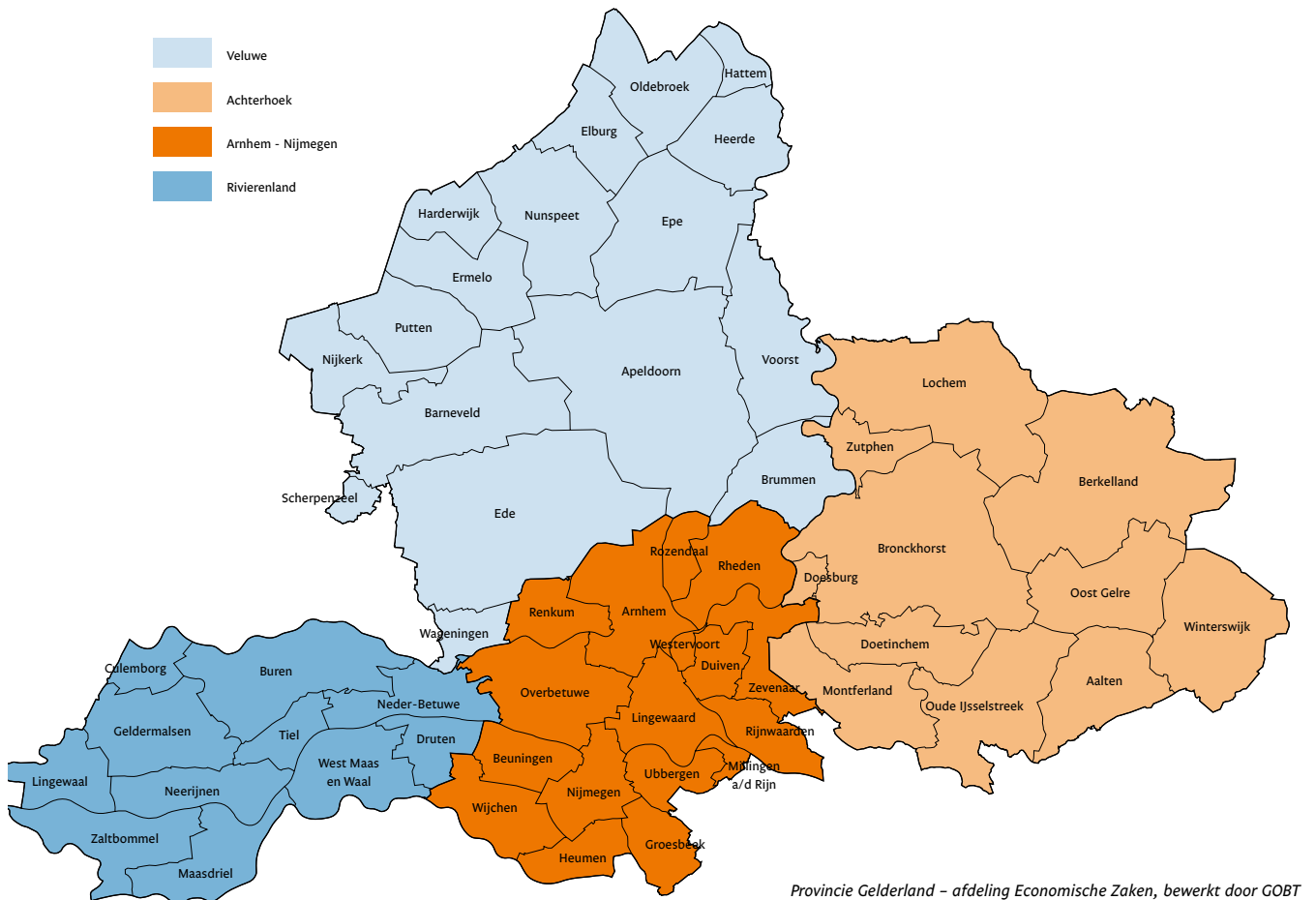
Inleiding

De Veluwe bestaat – naar indeling van het Veluws Bureau voor Toerisme (VBT) – uit de gemeenten Apeldoorn, Barneveld, Brummen, Ede, Elburg, Epe, Ermelo, Harderwijk, Hattem, Heerde, Nunspeet, Nijkerk, Oldebroek, Putten, Voorst en Wageningen. Deze afbakening wordt in dit rapport gehanteerd voor de Veluwe, plus gemeente Scherpenzeel.

Er zijn echter bronnen die niet specifiek voor de Veluwe informatie bevatten, maar bijvoorbeeld wel voor het ‘COROP-gebied Veluwe’ en de ‘Veluwe en Veluwerand’. Indien die bronnen gebruikt worden (bij gebrek aan nauwkeuriger informatie), dan wordt dat expliciet vermeld door deze begrippen te noemen.

De COROP-indeling¹ voor de Veluwe komt overeen met de hierboven genoemde indeling van de Veluwe exclusief de gemeente Brummen.

Het CBS toeristengebied ‘Veluwe en Veluwerand’: naast de eerder genoemde gemeenten behoren Arnhem, Brummen, Renkum, Rheden en Rozendaal ook tot dit gebied. Elburg en Harderwijk vallen volgens het CBS in de regio ‘IJsselmeerkust’ en horen dus niet bij ‘Veluwe en Veluwerand’.



Bovenstaande kaart geeft een overzicht van de Gelderse toeristengebieden, bewerkt door het GOBT, grotendeels naar indeling van de regionale bureaus voor toerisme. Daarnaast geeft de kaart inzicht in de gemeenten per toeristengebied en de gemeentegrenzen.

¹ De COROP indeling van het CBS bestaat bijna 40 jaar en is ontworpen door de Coördinatie Commissie Regionaal Onderzoeksprogramma (COROP). De indeling gaat ervan uit dat elke regio een centrale kern (stad) bezit met een omliggend verzorgingsgebied en volgt altijd de provinciegrenzen.

Samenvatting

Veluwe feiten en cijfers

Vakanties op de Veluwe

- De Veluwe is bij Nederlanders de meest bekende toeristische regio in eigen land.
- De Veluwe en Veluwerand staat al jaren op nummer twee in de top 10 van populaire vakantiebestemmingen in Nederland, met 1.990.000 vakanties in 2009.
- In 2009 brachten Nederlanders 10,3 miljoen overnachtingen door op de Veluwe.
- Het merendeel (50%) van de toeristische binnenlandse vakanties op de Veluwe wordt doorgebracht in een bungalowhuisje. Zo'n 22% van de vakanties vindt plaats in een hotel, 18% op een camping en 10% bij overige logiesaccommodaties.
- De Veluwe ontvangt voornamelijk Nederlandse vakantiegegers tussen de 45 en 54 jaar oud en iets vaker dan gemiddeld personen van 34-44 jaar en 65-plussers. Het aandeel gezinnen met kinderen dat op de Veluwe hun vakantie doorbrengt, is wat kleiner dan gemiddeld in Nederland.
- De meeste binnenlandse vakantiegegers op de Veluwe komen uit Zuid- en Noord-Holland.
- In 2009 werd de Veluwe en Veluwerand 202.000 keer bezocht door buitenlanders voor een vakantie of zakelijk verblijf. Gezamenlijk overnachtten zij 564.500 keer op de Veluwe en Veluwerand.
- Duitsland is het belangrijkste herkomstland van de buitenlandse gasten op de Veluwe en Veluwerand. Zo'n 29% van de verblijfsbezoeken van buitenlanders in de regio komt voor rekening van Duitse verblijfsgegers. Een kwart van de buitenlandse gasten komt uit België.

Uitstapjes op de Veluwe

- Populaire betaalde attracties op de Veluwe zijn het Dolfinarium (750.000 bezoekers in 2009), het Nationale Park de Hoge Veluwe (518.580) en Koningin Julianatoren (450.000).
- Van de gratis toegankelijke attracties is de top 3: recreatiegebied Bussloo (1.172.000 bezoekers in 2009), recreatiegebied Nulde / Horst (518.000) en recreatiegebied Zeumeren (405.250).
- Jaarlijks ondernemen Nederlanders vanaf het huisadres ongeveer 57 miljoen vrijetijdsactiviteiten van minimaal twee uur op de Veluwe.
- Fietsen, wandelen en winkelen zijn de populairste vrijetijdsactiviteiten die recreanten op de Veluwe vanaf het huisadres ondernemen.
- Tijdens binnenlandse vakanties op de Veluwe zijn wandelen, het maken van een tochtje met de auto en uit eten gaan de meest favoriete uitstapjes.

Economische betekenis

- Op de Veluwe hangt 5,7% van het totaal aantal banen samen met de vrijetijdssector. In totaal zijn er 19.280 banen in de Veluwe vrijetijdssector.
- Absoluut gezien zijn de meeste banen in de vrijetijdssector op de Veluwe te vinden in gemeente Apeldoorn (5.040 banen in de vrijetijdssector), gemeente Ede (2.730) en Harderwijk (1.890).
- De gemeente Putten telt echter het hoogste aandeel banen in de vrijetijdssector op het totaal aantal banen: 9,8%. Gemeente Nunspeet volgt met 9,6% en Harderwijk met 8,5%.
- Binnenlandse vakantiegegers besteden jaarlijks bijna 286 miljoen euro op de Veluwe, dit komt neer op 27 euro per persoon per dag. Tien procent van alle bestedingen tijdens vakanties in eigen land, komt ten goede aan de Veluwe.
- Buitenlandse verblijfsgegers (toeristisch en zakelijk) besteden jaarlijks naar schatting 87 miljoen euro op de Veluwe en Veluwerand.
- Tijdens vrijetijdsactiviteiten van minimaal twee uur op de Veluwe besteden Nederlanders bijna 770 miljoen euro.

Vrijetijdsaanbod

- De Veluwe telt een aantal grote dagattracties met (inter)nationale bekendheid en meer dan vijftig musea.
- Veertien procent van alle logiesaccommodaties in Nederland is te vinden in Gelderland. Daarvan is 44% op de Veluwe (COROP) gevestigd. In totaal zijn er 447 campings, bungalowparken, hotels en groepsaccommodaties in het COROP-gebied Veluwe.
- Op de Veluwe (COROP) zijn er in vergelijking met het gemiddelde voor Nederland veel campings. Verder zijn er meer dan gemiddeld in Nederland bungalowbedrijven gevestigd, maar juist minder hotels.
- In totaal zijn er ruim 92.000 slaapplekken in hotels, op bungalowparken, in groepsaccommodaties en op campings op de Veluwe (COROP). Dit is meer dan de helft van alle slaapplekken in Gelderland.

Algemene trends en ontwikkelingen

Vrije tijd is de tijd die overblijft na aftrek van verplichtingen – betaald werk, opleiding en zorgtaken – en persoonlijke verzorging, zoals slapen en eten. De afname van de hoeveelheid vrije tijd maakt dat we zo veel mogelijk willen beleven in de vrije avonden, weekenden en vakanties (SCP, 2009). En wat we beleven, moet bijzonder zijn en een indruk achter laten.

Door de economische crisis zijn consumenten voorzichtiger geworden met geld uitgeven. De vakantiemarkt in Nederland is redelijk stabiel gebleven, waarschijnlijk omdat Nederlanders hun vakantie erg belangrijk vinden en omdat ondernemers inspeelden op de crisis met aanbiedingen en acties (NBTC-NIPO Research, 2009). Op de Veluwe nam het aantal vakanties in 2009 toe.

Het Centraal Bureau voor de Statistiek verwacht dat tot 2038 de Nederlandse bevolking zal groeien. In dat jaar zal Nederland bijna 17,5 miljoen inwoners tellen, een stijging van 6% ten opzichte van 2009. In 2040 zal naar verwachting meer dan een kwart van de bevolking 65 jaar of ouder zijn. Ontwikkelingen met betrekking tot vergrijzing en verkleuring van de Nederlandse samenleving en de toename van het aantal kleinere huishoudens, zijn van invloed op de vraag naar vakantie- en recreatiemogelijkheden. Met de vergrijzing neemt ook het aantal vitale en daadkrachtige ouderen toe. Tachtig procent van de vijftigplussers gaat drie keer per jaar op vakantie (NRIT, 2009).

De vrijetijdssector stapt steeds vaker af van de traditionele doelgroepsegmentatie (op basis van demografische kenmerken zoals leeftijd). Er wordt in deze sector, waarin beleven en ervaren centraal staat, steeds vaker gekozen voor een doelgroepsegmentatie op basis van 'lifestyle'. Op dit moment zijn de belangrijkste segmentatiemodellen voor de vrijetijdssector de mentalitygroepen van NBTC / Motivaction en de 'Gastvrij Nederland'-segmentatie van RECRON / Smart Agency.

Nederlanders hebben gezondheid hoog in het vaandel. Ze willen meer bewegen, gezond eten en gezonde lucht inademen. Men is zich bewust van de levensstijl en heeft behoefte daar wat aan te doen, bijvoorbeeld door een ommetje te maken of lange wandelingen te ondernemen. Bovendien zijn consumenten zich meer en meer bewust van de milieu-impact die hun vakanties hebben. De meest milieuvriendelijke vormen van vakantie zijn vakanties in eigen land en dan met name fiets- en kampeervakanties.

Het dagelijks leven overlapt steeds meer het digitale 'leven'. Ook bij de beleving van vrijetijdsactiviteiten speelt digitalisering een rol. Consumenten leggen en onderhouden contacten via online communities, toeristen en recreanten oriënteren zich op het internet op hun vrijetijdsactiviteiten. Online reviews winnen het van traditionele mond-tot-mond reclame. Bijna driekwart van de internetgebruikers tussen de 12 en 74 jaar heeft ooit goederen via internet gekocht. Reizen en accommodaties zijn de populairste online aankopen (CBS, 2009).

De mobiele telefoon is volledig ingeburgerd in Nederland. In 2008 waren er in Nederland 20 miljoen mobiele telefonieaansluitingen, aanzienlijk meer dan het aantal inwoners (TNO, 2009). Inmiddels beschikt bijna 30% van de internetters over internet op de mobiele telefoon, een toename van 155% ten opzichte van vijf jaar geleden. Door het toegenomen gebruik van mobiel internet, ontstaan er ook steeds meer toepassingen voor mobiel internet (Van der Heijden, 2009).

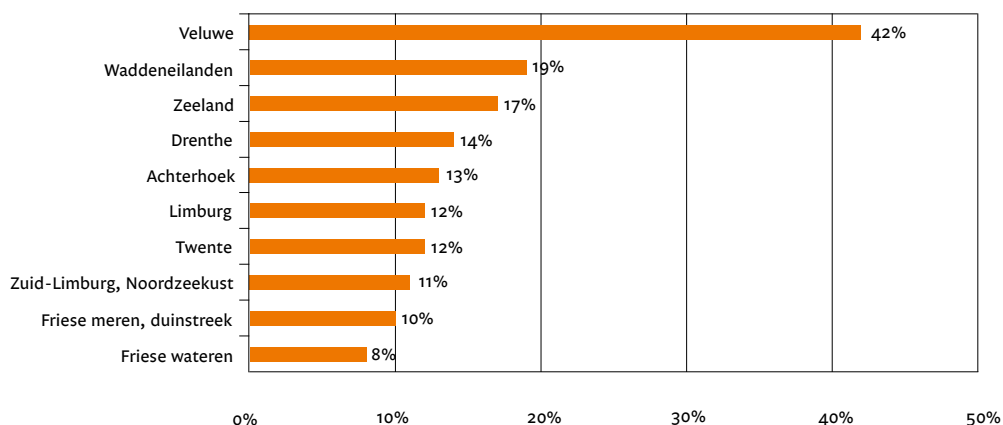
Vakanties op de Veluwe

Nederlanders die op de Veluwe een vakantie hebben doorgebracht, beoordelen de regio gemiddeld met een 8,1 als rapportcijfer. Dat is gelijk aan het landelijk en Gelders gemiddelde (CVO, 2009). Dit hoofdstuk geeft weer hoeveel Nederlanders en buitenlanders er jaarlijks een vakantie doorbrengen op de Veluwe.

2.1 Bekendheid Veluwe

De Veluwe is onder Nederlanders de meest bekende toeristische regio in eigen land: 42% van de Nederlanders noemt de regio als hen gevraagd wordt welke toeristische regio's zij spontaan (d.w.z. zonder het voorleggen van kaarten of namen) kennen. Verder blijkt uit onderzoek van NBTC-NIPO Research dat op de tweede plaats van bekendheid de Waddeneilanden (19%) volgen en op de derde plaats Zeeland (17%).

Top 10 bekendheid toeristische regio's Nederland (spontaan), 2009



Bron: NBTC-NIPO Research, 2009

Het onderzoek naar de bekendheid van toeristische regio's werd door NBTC-NIPO in opdracht van Provincie Overijssel uitgevoerd. Aan de respondenten werd daarom tevens gevraagd welke toeristische regio's zij in Overijssel kennen. Opvallend genoeg werd daar op de vijfde plaats de Veluwe genoemd als Overijsselse regio en de Achterhoek op de derde plaats.

2.2 Populaire vakantiebestemmingen in Nederland

NBTC-NIPO Research maakt jaarlijks een overzicht van de top 10 binnenlandse vakantiebestemmingen, op basis van toeristengebieden. Dit betreft een afwijkende indeling van de gebruikelijke toeristische regio's in Gelderland, de Veluwe wordt er samen genomen met de Veluwerand. In onderstaande tabel is de top 10 af te lezen. De Veluwe en Veluwerand staat op de tweede plaats qua aantallen vakanties, wat niet anders is dan de afgelopen jaren.

Top 10 Toeristengebieden op basis van 2009 (totaal vakanties x 1000)					
		2006	2007	2008	2009
1	Noordzeebadplaatsen	2.178	2.107	1.949	2.178
2	Veluwe en Veluwerand	2.148	2.033	1.909	1.985
3	Oost-Brabant, Noord en Midden Limburg, Rijk van Nijmegen	1.670	1.745	1.714	1.950
4	Groningse, Friese en Drentse zandgronden	1.797	1.734	1.848	1.924
5	West- en midden-Brabant	1.651	1.687	1.646	1.684
6	Twente, Salland, Vechtstreek	1.371	1.352	1.320	1.354
7	Waddeneilanden	953	1.091	1.103	1.112
8	Zuid-Limburg	950	1.002	990	939
9	IJsselmeerkust	696	706	915	912
10	Deltagebied	769	775	816	736
11	Achterhoek	711	676	708	620
12	Meren Groningen, Friesland, NW Overijssel	572	600	512	454
13	Amsterdam, Rotterdam, Den Haag, Utrecht	312	358	357	329
14	Utrechtse heuvelrug, het Gooi	502	393	370	319
15	Hollands-Utrechtse meren	174	80	63	165
16	Gelders rivierengebied	198	183	137	151

Bron: NBTC-NIPO Research, 2009

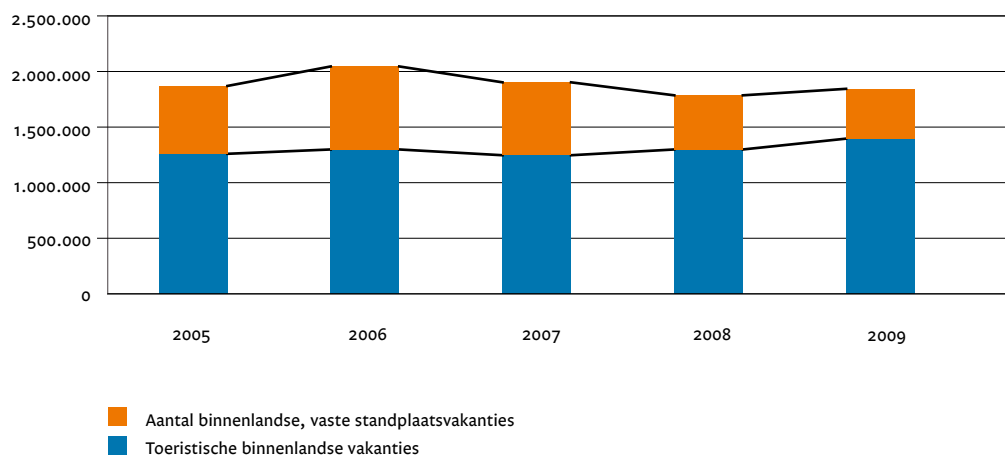
2.3 Vakanties van Nederlanders

2.3.1 Vakanties van Nederlanders op de Veluwe

In totaal hebben Nederlanders in 2009 1.847.000 vakanties (toeristisch en vaste standplaats) op de Veluwe doorgebracht en bijna 1.990.000 als we de Veluwerand meerekenen. Dit is 10% van alle binnenlandse vakanties in Nederland. Dit aandeel blijft al enkele jaren ongeveer gelijk tussen de 10 en 12%. Van alle vakanties in Gelderland wordt 61% op de Veluwe doorgebracht. Dit aandeel is eveneens de afgelopen jaren stabiel gebleven, tussen de 59 en 62%.

In 2009 werden er 1.393.000 toeristische vakanties door Nederlanders doorgebracht op de Veluwe en 454.000 vakanties op een vaste standplaats (samen 1.847.000). Sinds 2007 nemen de toeristische, binnenlandse vakanties op de Veluwe toe, zoals te zien is in onderstaande grafiek. In de jaren 2005 en 2006 waren de toeristische vakanties redelijk stabiel. Landelijk is de ontwikkeling van toeristische vakanties eveneens positief.

Aantal vakanties van Nederlanders op de Veluwe - toeristisch en vaste standplaats



Bron: CVO, 2009

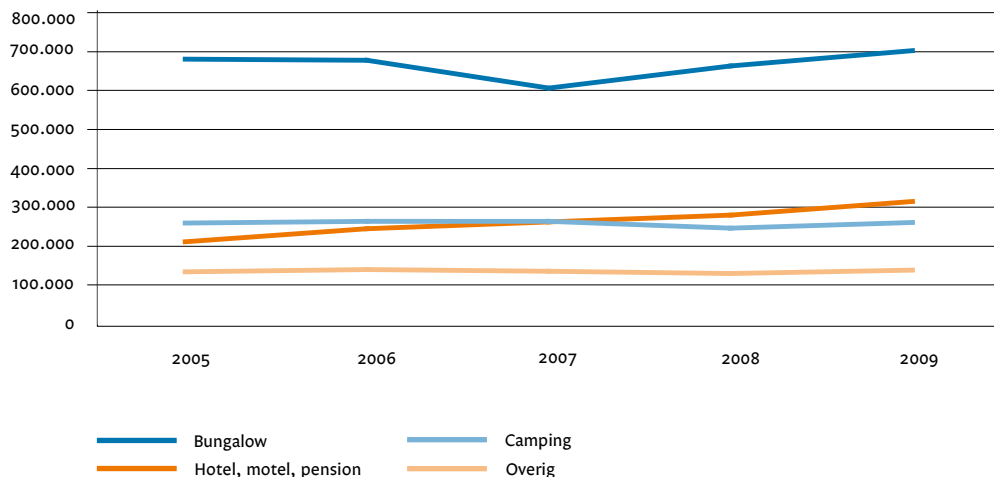
Het aantal vakanties dat Nederlanders op een vaste standplaats op de Veluwe doorbrachten wisselt per jaar wat sterker: was in 2006 zo'n 36% van alle vakanties op de Veluwe een vaste standplaatsvakantie, in 2009 was dat 25% (CVO, 2009). Over het algemeen komen vakantiegangers op een vaste standplaats vaker terug naar dezelfde accommodatie, zijn hun bestedingen per persoon per dag lager en zijn hun activiteiten tijdens de vakantie minder goed te beïnvloeden door marketeers en ondernemers dan bij toeristische vakantiegangers.

2.3.2 Vakanties van Nederlanders op de Veluwe naar logiesvorm

De meeste toeristische³ binnenlandse vakanties op de Veluwe worden doorgebracht in een bungalowhuisje. In 2009 werd 50% van alle toeristische binnenlandse vakanties op de Veluwe doorgebracht in een bungalow. Ongeveer 22% van de vakanties werd in een hotel, motel of pension doorgebracht, 18% op een camping en bijna 10% bij overige logiesaccommodaties.

Na een dip in 2007 neemt het aantal vakanties in een bungalow of op een bungalowpark weer toe. Bij de hotels is al enkele jaren een stijgende lijn te zien in aantallen vakanties. Het aantal vakanties op campings en bij overige logiesaccommodaties bleef door de jaren heen nagenoeg gelijk (CVO, 2009).

Aantal vakanties van Nederlanders op de Veluwe - naar logiesvorm



Bron: CVO, 2009

Het merendeel van de vakanties op de Veluwe wordt doorgebracht in een bungalow. Trends op dit gebied: vraag naar grotere en luxere bungalows, vraag naar bungalows voor vakanties van groepen vrienden, families of driegeratievakanties (NRIT Media, 2009). Meer dan de helft van de bungalowvakanties wordt via internet geboekt (Rabobank, 2009).

2.3.3 Overnachtingen van Nederlanders op de Veluwe

Veruit de meeste vakantiegangers op de Veluwe komen voor een korte vakantie of weekendje weg: meer dan de helft (51%) van de 1.847.000 binnenlandse vakanties op de Veluwe (inclusief de vaste standplaatsvakanties) duurt twee tot vier dagen. Iets meer dan een derde van de vakanties op de Veluwe duurt vijf tot acht dagen en 15% duurt negen dagen of langer.

Nederlanders hebben in 2009 in totaal 10,3 miljoen nachten op de Veluwe doorgebracht. Van deze overnachtingen werden er 2.442.000 op een vaste standplaats doorgebracht en 7.900.000 nachten in een toeristische accommodatie.

Van alle overnachtingen tijdens binnenlandse vakanties in Nederland, wordt 11% op de Veluwe doorgebracht. Van alle overnachtingen die tijdens binnenlandse vakanties in Gelderland worden doorgebracht, vindt 64% plaats op de Veluwe (CVO, 2009).

³ Vaste standplaats vakanties worden hier niet meegerekend.

2.3.4 Profiel binnenlandse vakantieganger

Bezoekmotieven

De belangrijkste motieven voor een vakantie op de Veluwe zijn de natuur, de behoefte aan ontspanning, rust en/of gezelligheid en het ondernemen van een actieve of sportieve vakantie. Vooral het natuuraspect scoort hoog op de Veluwe in vergelijking met het landelijk gemiddelde (CVO, 2009).

Reisgezelschap

Er komen opvallend meer vakantiegangers naar de Veluwe in de leeftijd van 45 tot 54 jaar, dan dat zij gemiddeld in Nederland met vakantie gaan (Veluwe 21%, Nederland 14%). Dat is af te lezen in onderstaande tabel. Verder ontvangt de Veluwe iets vaker dan gemiddeld in Nederland vakantiegangers in de leeftijdscategorieën 35 tot 44 jaar en 65 jaar en ouder.

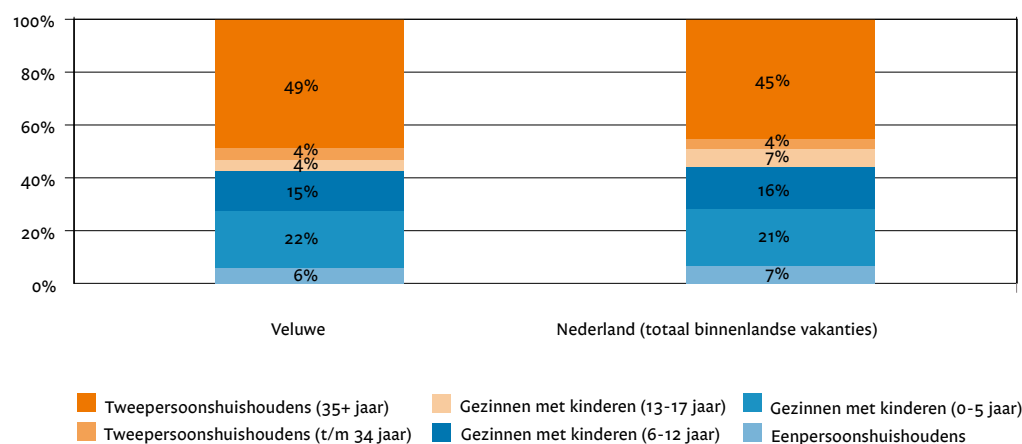
Leeftijd binnenlandse vakantiegangers (aandeel in %)	Vakantiegangers op de Veluwe	Vakantiegangers in Nederland
0-12 jaar	17 %	20 %
13-17 jaar	3 %	5 %
18-24 jaar	5 %	6 %
25-34 jaar	10 %	10 %
35-44 jaar	16 %	14 %
45-54 jaar	21 %	14 %
55-64 jaar	13 %	16 %
65 jaar of ouder	16 %	14 %
	100 %	100 %

Bron: CVO, 2009

Meer dan de helft (53%) van de vakantiegangers op de Veluwe maakt deel uit van een tweepersoonshuishouden, landelijk is dat 49% van alle binnenlandse vakantiegangers. Slechts een klein deel van deze tweepersoonshuishoudens – zowel op de Veluwe als landelijk – is jonger dan 35 jaar. Het percentage alleenstaanden dat de Veluwe bezoekt (6%) verschilt niet veel van het landelijk gemiddelde.

Het aandeel gezinnen met kinderen dat de Veluwe bezoekt, in totaal 41%, is wat kleiner dan het gemiddelde voor Nederland van 44%. Dit beeld wijkt echter nauwelijks af van de voorgaande jaren. Wel valt op dat vooral het percentage gezinnen met kinderen in de leeftijd van 13 tot 17 jaar op de Veluwe achterblijft bij het gemiddelde voor heel Nederland. Het lijkt erop dat het gezinnen met kinderen in deze leeftijd iets minder aanspreekt om naar de Veluwe met vakantie te gaan, dan naar een andere toeristische bestemming binnen Nederland (CVO, 2009).

Samenstelling huishoudens van Nederlandse vakantiegangers op de Veluwe en in Nederland, 2009



Bron: CVO, 2009

Herkomstprovincie

In onderstaande tabel is te zien uit welke provincies de vakantiegangers op de Veluwe voornamelijk komen. Door de kolommen Veluwe en Nederland te vergelijken, wordt duidelijk dat de Veluwe relatief veel vakantiegangers uit Zuid-Holland (29%) en Noord-Holland (22%) ontvangt.

Herkomst binnenlandse toeristische vakantie-gangers 2009 (aandeel in %)	Vakantiegangers op de Veluwe	Vakantiegangers in Nederland	Verdeling inwoners NL naar provincie
Groningen	2 %	4 %	3 %
Friesland	6 %	5 %	4 %
Drenthe	2 %	3 %	3 %
Overijssel	5 %	6 %	7 %
Gelderland	10 %	12 %	12 %
Utrecht	8 %	7 %	7 %
Noord-Holland	22 %	17 %	16 %
Zuid-Holland	29 %	23 %	21 %
Zeeland	4 %	2 %	2 %
Flevoland	2 %	2 %	2 %
Noord-Brabant	8 %	14 %	15 %
Limburg	3 %	5 %	7 %
Totaal	100 %	100 %	100 %

Bron: CBS, 2009 en CVO 2009

Dat er op de Veluwe relatief veel vakantiegangers uit Noord- en Zuid-Holland komen, is op zich niet vreemd aangezien in deze provincies ook de meeste inwoners van Nederland wonen. Hoe de inwoners van ons land per provincie zijn verspreid, is te lezen in de rechtse kolom van bovenstaande tabel. Zo is ook af te lezen dat het aantal vakantiegangers op de Veluwe dat uit Noord-Brabant komt achter blijft bij wat je op grond van inwonersaandeel zou verwachten: 15% van de Nederlanders woont er, 'slechts' 8% van de vakantiegangers op de Veluwe komt er vandaan (CBS en CVO, 2009).

2.4 Verblifsbezoeken van buitenlanders

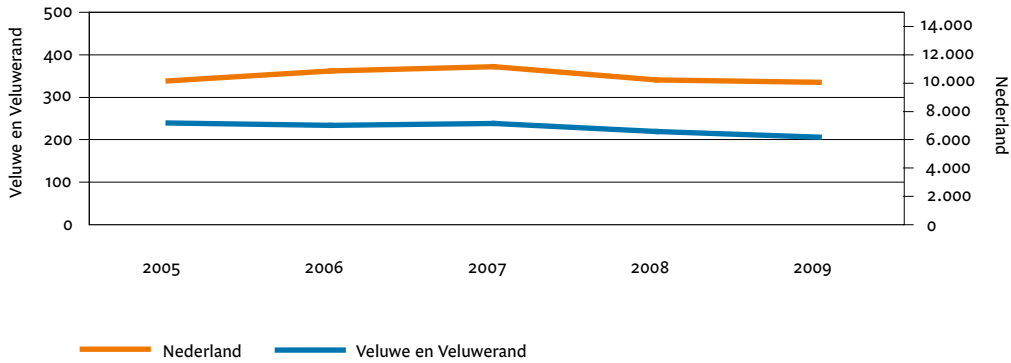
De inhoud van deze alinea heeft betrekking op de buitenlandse verblijfs gasten, zowel zakelijk als toeristisch. De beschikbare bronnen maken (nog) geen onderscheid tussen zakelijk en toeristisch bezoek van buitenlanders. Onderstaande cijfers gaan over de Veluwe en Veluwerand.

2.4.1 Verblifsbezoeken en overnachtingen van buitenlanders

Het aantal verblifsbezoeken van buitenlanders aan de Veluwe en Veluwerand bleef tussen 2005 en 2007 ongeveer op gelijk niveau, daarna nam het aantal buitenlandse verblifsbezoeken af. Ook landelijk is sinds enkele jaren een afname van het aantal buitenlandse gasten waarneembaar. De daling 2008-2009 wordt waarschijnlijk veroorzaakt door de economische crisis en daardoor afname van het zakelijk bezoek. Voor 2010 verwacht het NBTC weer een bescheiden groei van het inkomend toerisme (+2%).

In totaal werd de Veluwe en Veluwerand in 2009 202.000 keer bezocht door buitenlanders voor een vakantie of zakelijk bezoek. In totaal hebben buitenlandse gasten in 2009 ruim 564.500 nachten op de Veluwe en Veluwerand doorgebracht. Een buitenlander verbleef gemiddeld 2,8 nachten in de regio. Twee procent van alle buitenlandse verblijfs gasten in Nederland, komt naar de Veluwe en Veluwerand (CBS, 2009).

Ontwikkeling verblijfgasten buitenland (x1000) Veluwe en Veluwerand en Nederland



Aantal verblijfsbezoeken buitenlanders (x1000)

	2005	2006	2007	2008	2009
Nederland	10.012	10.739	11.008	10.104	9.921
Veluwe en Veluwerand	236	229	234	215	202

Bron: CBS, 2009

Ongeveer 10% van alle verblijfgasten (toeristisch en zakelijk, binnen- en buitenlands) op de Veluwe en Veluwerand komt uit het buitenland. De overige 90% van de verblijfgasten in de regio komt uit eigen land (CBS, 2009).

2.4.2 Profiel verblijfsbezoekers uit het buitenland

Bezoekmotieven

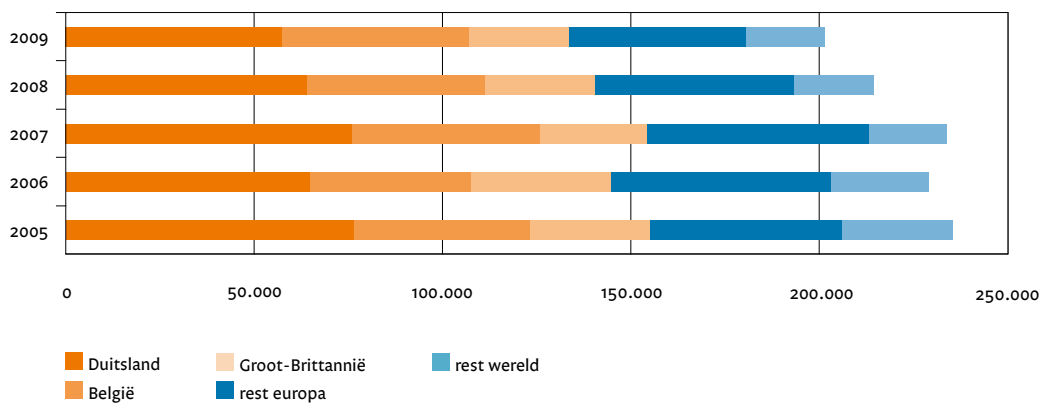
Zeven op de tien buitenlandse gasten komt naar Nederland om een vakantie door te brengen. Ruim een kwart van de buitenlanders overnacht in Nederland vanwege zakelijk bezoek en bijna 5% noemt een ander motief, zoals het bezoeken van familie of vrienden, het bezoeken van sportwedstrijden of een studie- of schoolreis.

Vanuit Duitsland komt 90% van de verblijfgasten met een toeristisch motief, 8% komt voor zaken. Voor het bezoek uit België is die verhouding 80% toeristisch, 20% zakelijk.

Reisgezelschap

Vanuit Duitsland brengen voornamelijk gezinnen met kinderen een bezoek aan Nederland. Belgen bezoeken Nederland vaker in gezelschap van een andere volwassene, maar zonder kinderen. Deze cijfers zijn niet voorhanden voor Gelderland of de Veluwe.

Aantal buitenlandse verblijfgasten (zakelijk + toeristisch) Veluwe en Veluwerand



Bron: CBS, 2009

Herkomst landen

Het aantal verblijfsgasten uit België, 49.900 in 2009, is in de afgelopen jaren meer stabiel gebleven. De Veluwe ontvangt minder gasten uit Groot-Brittannië en de rest van Europa dan enkele jaren geleden. Het aandeel gasten uit 'de rest van de wereld' nam tussen 2005 en 2007 sterk af maar lijkt nu stabiel.

Verblijfsgasten uit Duitsland komen voornamelijk uit de streken die dicht bij Nederland liggen. Bijna de helft komt uit Nordrhein-Westfalen (49%). Tien procent komt uit Hessen, 9% komt uit Baden-Württemberg en Niedersachsen. Belgen die een zakelijk of toeristisch bezoek aan Nederland brengen, komen voornamelijk uit Vlaanderen (87%), Wallonië (7%) en Brussel (7%). Van de bezoekers uit Groot-Brittannië komt 25% uit South East England en nog eens 25% uit Londen (NBTC, 2010).

Informatie zoek- en boekgedrag

De meeste buitenlandse bezoekers aan Nederland bereiden hun reis voor door informatie op te zoeken via internet (82%) of door het raadplegen van familie, vrienden en kennissen (27%) of reisboeken (21%). Duitsers kijken relatief vaak in brochures en folders. Belgen zoeken relatief vaak helemaal geen informatie op voordat ze naar Nederland komen. Waarschijnlijk omdat ze op de plaats van bestemming informatie inwinnen, of al bekend zijn met de omgeving.

Buitenlandse gasten die vooraf op internet naar informatie zoeken, doen dit voornamelijk op de websites van accommodaties (70%), via www.holland.com en op websites van regio's of steden in Nederland (beiden 34%).

Van alle buitenlandse bezoekers die vooraf de accommodatie reserveren, doet het merendeel dit via internet of mail (64%). Vijftien procent boekt telefonisch (NBTC, 2010).

Uitstapjes op de Veluwe

Fietsen, wandelen en winkelen zijn populaire activiteiten die recreanten op de Veluwe ondernemen. Tijdens vakanties op de Veluwe zijn het maken van een wandeling, een tochtje met de auto en uit eten gaan populair. Dit hoofdstuk gaat over de verschillende uitstapjes op de Veluwe.

3.1 Bezoeken aan toeristische attracties

De Veluwe telt een aantal omvangrijke en nationaal bekende toeristische attracties, zoals het Dolfinarium (750.000 bezoekers in 2009), Koningin Julianatoren (450.000 bezoekers), de Apenheul (364.000 bezoekers), Paleis het Loo (355.000 bezoekers) en het Kröller-Müller museum (258.000 bezoekers). Deze attracties komen dan ook voor in de landelijke lijsten van meest bezochte diertuinen, musea en attractieparken.

In onderstaande tabel zijn alle toeristische attracties op de Veluwe met meer dan 30.000 bezoekers in 2009 te zien. Recreatiegebied Bussloo ontving de meeste bezoekers: bijna 1,2 miljoen.

Bezoek aan toeristische attracties op de Veluwe met min. 30.000 bezoekers in 2009 ⁴		2006	2008	2009
Recreatiegebied Bussloo	Voorst	759.000	1.045.000	1.172.000
Dolfinarium	Harderwijk	720.000	765.000	750.000
Nationale Park de Hoge Veluwe	Otterlo / Hoenderloo	527.394	501.055	518.580
Recreatiegebied Nulde / Horst	Nulde	302.500	424.000	518.000
Koningin Julianatoren	Apeldoorn	450.000	450.000	450.000
Recreatiegebied Zeumeren	Voorthuizen	187.000	317.800	405.250
Apenheul	Apeldoorn	395.000	400.000	364.000
Paleis het Loo Nationaal Museum	Apeldoorn	316.678	320.000	355.000
Bezoekerscentrum de Hoge Veluwe	Otterlo / Hoenderloo	351.060	314.935	333.626
Rijksmuseum Kröller-Müller	Otterlo / Hoenderloo	263.281	252.261	258.000
Museonder	Otterlo	220.702	198.679	203.118
Kinderparadijs Malkenschoten	Apeldoorn	230.000	230.000	195.000
Recreatiegebied Heerderstrand	Heerde	115.500	181.450	183.500
Vliegveld Teuge	Teuge	185.000	172.000	175.000
Dierenpark Wissel	Epe	150.000	160.000	155.000
Heideweek	Ede		150.000	150.000
Natuuractiviteitencentrum het Zandenbos	Nunspeet	125.000	125.000	130.000
Kievitsveld	Emst	GG	99.000	110.000
Recreatiegebied Zandenplas	Nunspeet	71.500	102.000	105.000
Aaltjesdagen	Harderwijk	50.000	76.400	100.000
Jazz in the Woods	Apeldoorn	70.000	72.500	90.000
Bevrijdingsfestival	Wageningen	95.000	100.000	80.000
Veluwsche Stoomtrein mij. Apeldoorn-Dieren	Apeldoorn	96.000	80.650	65.000
Bakkerijmuseum het Warme Land	Hattem	38.750	42.478	46.000
Airborne Luchtlandingen	Ede		40.000	40.000
Ginkelse Heide	Ede		30.000	33.000

Bron: GOBT, 2010

⁴ Cursief weergegeven attracties heffen geen entree.

3.2 Uitstapjes op de Veluwe vanaf het huisadres

In geheel Gelderland zijn in 2008-2009 ongeveer 158 miljoen vrijetijdsactiviteiten van twee uur of langer⁵ vanaf het huisadres ondernomen. Dit is 11% van alle vrijetijdsactiviteiten in Nederland. Het merendeel van de activiteiten wordt ondernomen binnen een straal van 20 kilometer rondom de eigen woonplaats (CVTO, 2009).

Van 154 miljoen (van de 158) in Gelderland ondernomen vrijetijdsactiviteiten is bekend waar deze ondernomen zijn. Alleen deze activiteiten kunnen dus toegewezen worden aan een bepaalde regio. Nederlanders hebben bijna 57 miljoen activiteiten van minimaal twee uur uitgevoerd op de Veluwe⁶. Dit betreft zowel activiteiten van eigen inwoners als activiteiten van inwoners uit de rest van Nederland die voor een dagbezoek of uitstapje naar de Veluwe komen. Van alle vrijetijdsactiviteiten in Gelderland vindt ongeveer 37% op de Veluwe plaats (CVTO, 2009).

Belangrijkste vrijetijdsactiviteiten op de Veluwe vanaf het huisadres		
1	Fietstocht voor het plezier	12%
2	Wandeling voor het plezier	11%
3	Winkelen in de binnenstad	10%

Bron: CVTO, 2009

Fietsen, wandelen en winkelen zijn de vrijetijdsactiviteiten (van minimaal twee uur vanaf het huisadres) die het meest uitgevoerd worden op de Veluwe. Twaalf procent van alle vrijetijdsactiviteiten in deze regio is een fietstocht (6,9 mln fietstochten), 11% is een wandeling (6,5 mln) en 10% is een winkelluitje (5,7 mln).

Dit zijn eveneens populaire activiteiten in heel Gelderland en Nederland, hoewel op de Veluwe het aandeel fietstochten fors hoger is dan gemiddeld (12% t.o.v. 7%). Niet in de top 3 maar wel relatief populair op de Veluwe (t.o.v. het landelijk gemiddelde) is het bezoeken van een attractiepark (1,5 mln keer op de Veluwe in 2009).

Het is nog niet bekend hoe vaak buitenlanders de Veluwe bezoeken voor een uitstapje of vrijetijdsactiviteit van één dag.⁷

⁵Bij het bepalen van het aantal activiteiten wordt de afbakening gebruikt, zoals bepaald in de landelijke standaard. Dit betekent dat een aantal categorieën – zoals zelf sporten – buiten beschouwing worden gelaten. De overige activiteiten worden pas meegenomen als men minimaal twee uur van huis is (inclusief reistijd) of als er een combinatie van twee of meer activiteiten wordt ondernomen die langer dan twee uur duurt.

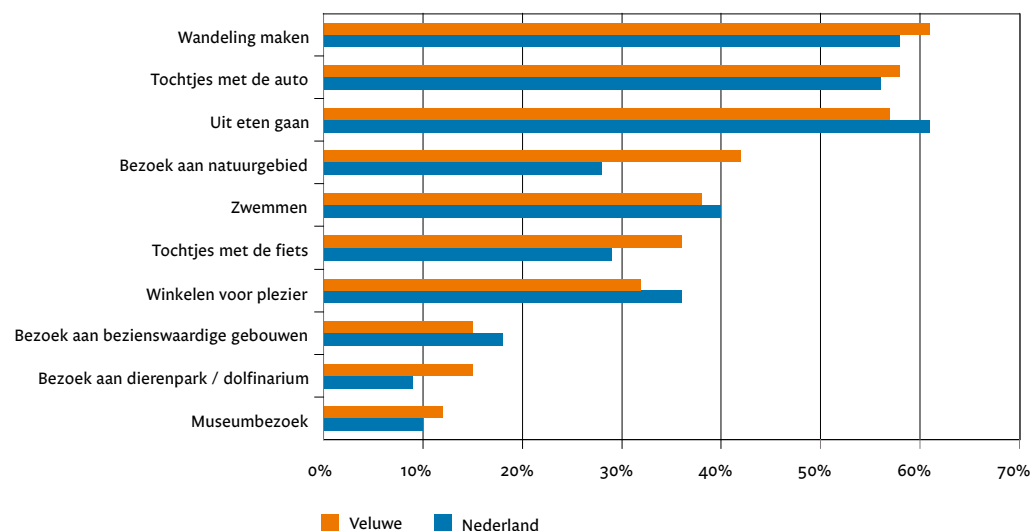
⁶In werkelijkheid ligt dit aantal waarschijnlijk iets hoger, omdat van een deel van de activiteiten in Gelderland (3%) niet bekend is in welk deel van Gelderland ze zijn uitgevoerd.

⁷NBTC-NIPO Research doet in 2010 onderzoek naar buitenlandse dagbezoekers. Vanaf 2011 is hier meer over te zeggen, op landelijk en Gelders niveau.

3.3 Uitstapjes tijdens vakanties op de Veluwe

Populaire activiteiten tijdens een vakantie op de Veluwe zijn het maken van een wandeling (61%), het maken van een tochtje met de auto (58%) en uit eten gaan (57%).

Activiteiten tijdens vakanties op de Veluwe



Andere populaire activiteiten zijn het bezoeken van een natuurgebied, zwemmen, fietstochten maken, funshoppen, het bezoeken van bezienswaardige gebouwen (en monumenten, oude steden, kerken, kastelen), het bezoeken van een dierenpark of dolfinarium en het bezoeken van musea.

De Veluwe wint het duidelijk van het landelijk gemiddelde als het gaat om bezoek aan natuurgebieden, het bezoeken van een dolfinarium of dierenpark en het maken van fietstochten tijdens vakanties. Zo'n 42% van de toeristen op de Veluwe bezoekt een natuurgebied, landelijk is dat 28%. Op de Veluwe gaat 36% van de toeristen erop uit met de fiets ten opzichte van 29% landelijk. Verder gaat 15% van de vakantiegangers op de Veluwe naar een dolfinarium of dierenpark, het landelijk gemiddelde zit op 9%.

Wat betreft de populariteit van uit eten gaan blijft de Veluwe iets achter bij het gemiddelde voor heel Nederland. Verder blijven zwemmen, winkelen en het bezoeken van bezienswaardigheden op de Veluwe iets achter bij de rest van Nederland (CVO, 2009).

Van buitenlandse gasten is bekend dat zij tijdens een verblijf in Nederland relatief vaak gaan wandelen, een café of bar bezoeken, bezienswaardigheden of historische plaatsen bezoeken of gaan funshoppen. De buitenlandse gasten die naar de Veluwe komen, komen voornamelijk uit Duitsland en België. Duitsers en Belgen geven de voorkeur aan uitstapjes en activiteiten in de natuur. Ze gaan graag fietsen, wandelen of bezoeken een natuurgebied (NBTC, 2010). Het bezoeken van een strand is ook populair maar dat zal op de Veluwe minder van toepassing zijn.

3.4 Profiel van de recreant

Nederlanders die vanaf het huisadres een uitstapje op de Veluwe ondernemen, zijn van alle leeftijden. Er recreëren iets meer kinderen op de Veluwe dan gemiddeld in Nederland en iets minder mensen in de leeftijd 55 tot 64 jaar. Bij vakantiegangers is duidelijk meer een nadruk van Nederlanders in de leeftijd van 45 tot 55 jaar aanwezig (zie hoofdstuk 2).

Zeven op de tien recreanten die een uitstapje op de Veluwe maakt vanaf het huisadres is afkomstig uit Gelderland. Acht procent komt uit Zuid-Holland (de provincie met het hoogst aantal

inwoners van Nederland). De overige recreanten komen redelijk verdeeld vanuit de rest van Nederland.

Wat buitenlandse dagbezoekers betreft weten we dat Belgen jaarlijks bijna 2 miljoen keer naar Nederland gaan voor een dagtocht. De meeste dagtochten daarvan gaan echter naar Zeeland (kust en achterland) of naar het platteland van Noord-Brabant (NBTC, MarketScan België, 2009). Duitsers die Nederland bezoeken voor een dagtocht komen voornamelijk uit Nordrhein-Westfalen en Nedersaksen (NBTC, MarketScan Duitsland, 2009).

Economische betekenis vrijtijdssector

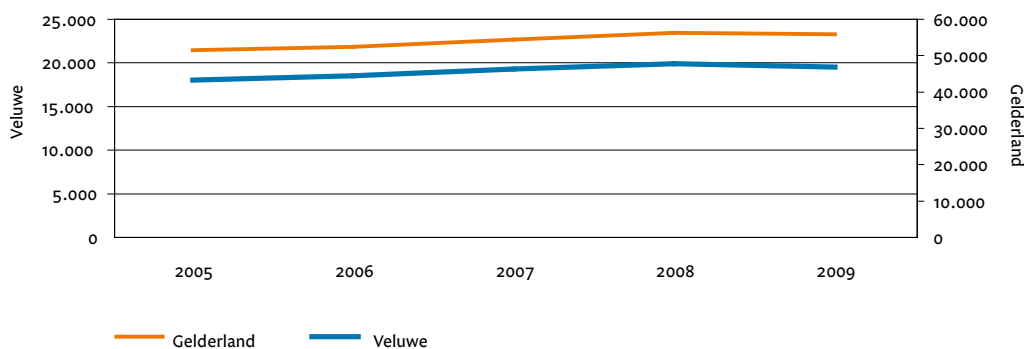
Belangrijkste indicatoren voor de economische betekenis van de vrijetijdssector zijn de bestedingen en werkgelegenheidscijfers.

4.1 Werkgelegenheid vrijetijdssector Veluwe

4.1.1 Aantal banen in de vrijetijdssector en ontwikkeling werkgelegenheid

De werkgelegenheid in de Veluwe vrijetijdssector ligt in 2009 8,3% hoger dan in 2005. Voor heel Gelderland is de stijging nagenoeg gelijk, namelijk 8,6%⁸ (Provincie Gelderland / Lisa, 2010).

Ontwikkeling werkgelegenheid in de vrijetijdssector (in banen)



	2005	2006	2007	2008	2009
Gelderland	50.910	51.950	53.830	55.700	55.300
Veluwe	17.800	18.280	19.060	19.670	19.280

Bron: Provincie Gelderland / Lisa, 2010

Aantal banen (absoluut) in de vrijetijdssector en de ontwikkeling 2005-2009 in Gelderland en regio's

	2005	2006	2007	2008	2009	Ontwikkeling 2005-2009
Achterhoek	9.370	9.480	9.780	10.060	10.230	+9,2%
Arnhem-Nijmegen	18.720	19.050	19.780	20.520	20.350	+8,7%
Rivierenland	5.030	5.150	5.200	5.450	5.440	+8,2%
Veluwe	17.800	18.280	19.060	19.670	19.280	+8,3%
Gelderland	50.910	51.950	53.830	55.700	55.300	+8,6%

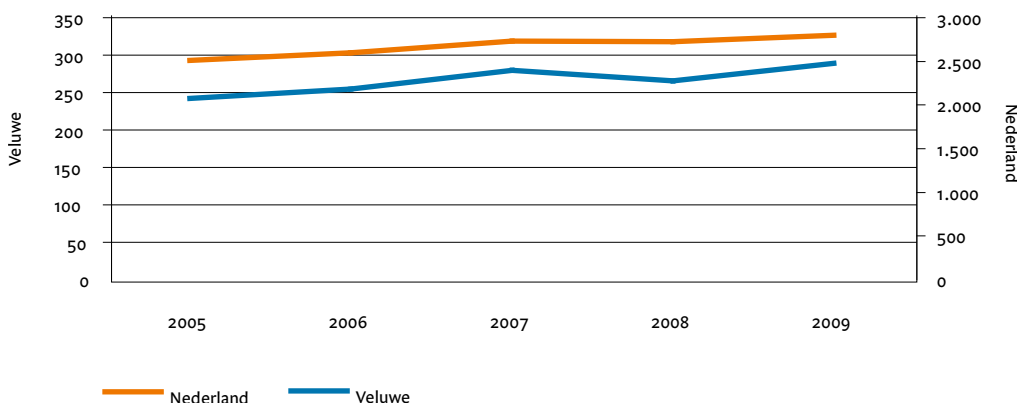
Aandeel van de vrijetijdssector binnen de totale werkgelegenheid in Gelderland en regio's

Achterhoek	5,8%
Arnhem-Nijmegen	6,0%
Rivierenland	4,7%
Veluwe	5,7%
Gelderland	5,7%

Bron: Provincie Gelderland / Lisa, 2010

⁸Berekend volgens de landelijke R&T Standaard.

Ontwikkeling bestedingen tijdens binnenlandse vakanties (x mln)



	2005	2006	2007	2008	2009
Nederland	2.483	2.572	2.704	2.701	2.775
Veluwe	239	252	276	262	286

In 2009 werd 25% van alle vakanties op de Veluwe doorgebracht op een vaste standplaats (zie hoofdstuk 2). De bestedingen die gedaan worden door toeristen op de Veluwe, komen voor slechts 14% van vakantiegangers op een vaste standplaats. Verblijfgasten op een vaste standplaats kennen doorgaans het gebied al beter en geven gemiddeld genomen minder geld uit dan andere vakantiegangers.

4.3 Bestedingen door buitenlandse vakantiegangers

De inhoud van deze alinea heeft betrekking op de buitenlandse verblijfgasten, zowel zakelijk als toeristisch. De beschikbare bronnen maken (nog) geen onderscheid tussen zakelijk en toeristisch bezoek van buitenlanders. Onderstaande cijfers gaan over de Veluwe en Veluwerand.

In 2009 gaven Duitsers gemiddeld 67 euro per persoon per dag uit tijdens een verblijf in Nederland. Britten geven dagelijks 194 euro uit en Belgen 90 euro (NBTC, 2010). In totaal gaven buitenlandse verblijfgasten (zakelijk én toeristisch) in 2009 naar schatting 87 miljoen euro uit op de Veluwe en Veluwerand. Ongeveer een derde van dit geld wordt vooraf uitgegeven aan bijvoorbeeld vervoer en het reserveren van een accommodatie. Het merendeel van de bestedingen van buitenlandse gasten, komt voor rekening van gasten uit de ons omringende landen: België (15%), Duitsland (14%) en Groot-Brittannië (13%)⁹.

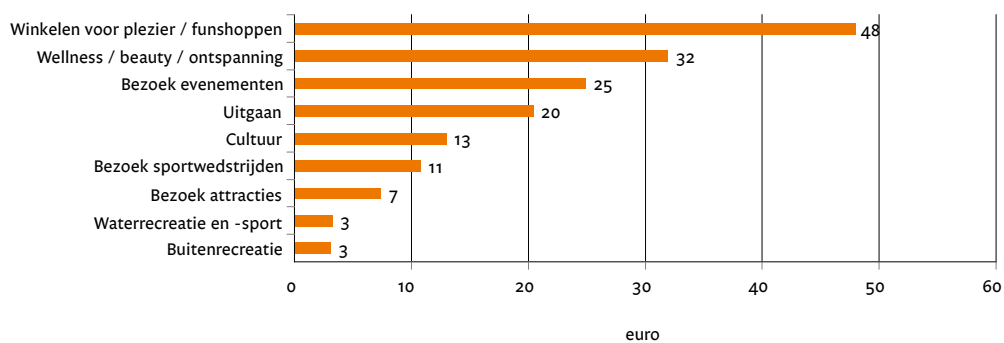
4.4 Bestedingen door recreanten en dagtoeristen

Jaarlijks worden er ongeveer 57 miljoen vrijetijdsactiviteiten van minimaal twee uur doorgebracht op de Veluwe. Tijdens deze activiteiten besteden Nederlanders ongeveer 770 miljoen euro.

Recreanten in Nederland geven tijdens een vrijetijdsactiviteit van twee uur of langer gemiddeld 18 euro uit. Op de Veluwe ligt dit bedrag lager, namelijk 13 euro, misschien omdat juist relatief goedkope activiteiten zoals fietsen en wandelen op de Veluwe veel ondernomen worden.

⁹ Berekend volgens landelijke R&T Standaard, methode Wagenaar.

Gemiddelde bestedingen per soort vrijetijdsactiviteit in Gelderland 2008-2009



De gemiddelde uitgaven aan de verschillende vrijetijdsactiviteiten (van minimaal twee uur) lopen in Gelderland uiteen, zoals te zien is in bovenstaande grafiek. Nederlanders besteden relatief veel geld per persoon als zij gaan winkelen, wellnessactiviteiten ondernemen of als zij een evenement bezoeken. Tijdens buitenrecreatieve activiteiten wordt per persoon minder besteed maar deze activiteiten worden juist wel relatief vaak ondernomen in Gelderland (CVTO, 2009).

Aanbod vrijetijdssector Veluwe

Dit hoofdstuk gaat over het aanbod van dagattracties en verblijfsaccommodaties op de Veluwe. De Veluwe staat bekend om de ‘Veluwse attracties’ en telt de meeste toeristische slaapplekken op campings en bungalowparken.

5.1 Aanbod dagattracties

De Veluwe staat bekend om het grote aanbod aan toeristische bezienswaardigheden en attracties, waaronder een aantal met (inter)nationale bekendheid zoals de Apenheul, het Nationale Park De Hoge Veluwe, het Dolfinarium, pretpark Koningin Juliana Toren, enzovoorts. Verder telt de Veluwe meer dan vijftig musea, waaronder Paleis het Loo en het Kröller-Müller museum (Veluwe magazine, 2009). Hoeveel bezoekers de Veluwse dagattracties jaarlijks ontvangen, is te lezen in hoofdstuk 3.

5.2 Aanbod verblijfsaccommodaties

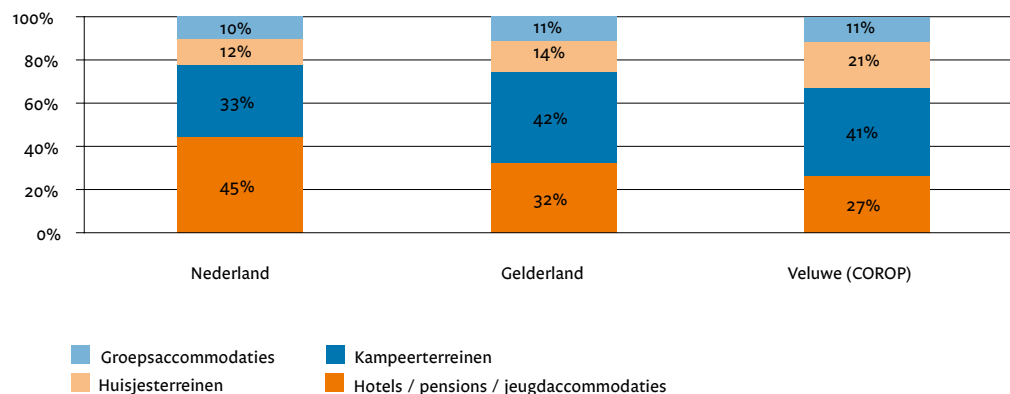
Gegevens over aantallen verblijfsaccommodaties op de Veluwe, zijn niet beschikbaar voor de hele Veluwe, maar wel voor het COROP-gebied Veluwe. Dat gebied staat gelijk aan de Veluwe exclusief gemeente Brummen.

5.2.1 Samenstelling accommodaties

Zo'n 14% van alle logiesaccommodaties in Nederland is te vinden in Gelderland en daarvan is 44% op de Veluwe (COROP) gevestigd. De Veluwe telt in totaal 447 campings, bungalowparken, hotels en groepsaccommodaties.

Onderstaande grafiek laat zien dat in het COROP-gebied Veluwe in vergelijking met het gemiddelde voor Nederland het aandeel campings (41%) relatief groot is. Het aandeel huisjesterreinen (bungalowparken e.d.) is hoger dan gemiddeld in Gelderland en Nederland. Hotels zijn er in minder mate op de Veluwe dan landelijk. Dit laatste wijkt echter niet veel af van het provinciale beeld: Gelderland telt relatief weinig hotels en is vooral rijk aan kampeeraccommodaties.

Verdeling aantal accommodaties in Nederland, Gelderland en Veluwe (Corop) naar accommodatietype, 2009



Gemeente Brummen valt buiten bovenstaande gegevens. Deze gemeente telt voornamelijk bungalowparken, campings en kleinschalige kampeerterreinen.

De landelijke bron voor deze paragraaf (CBS) geeft (nog) geen inzicht in het aantal kleinschalige verblijfsaccommodaties zoals minicampings en kamperen bij de boer².

5.2.2 Samenstelling slaapplekken

Voorgaande verdeling van het aanbod is gemaakt op basis van aantal accommodaties. Verdelen we het aanbod op basis van slaapplekken, dan blijkt dat bijna 15% van de slaapplekken in logiesaccommodaties in Nederland in Gelderland ligt. Van alle slaapplekken in logiesaccommodaties in Gelderland is meer dan de helft (53%) op de Veluwe (COROP) te vinden (CBS, 2009).

Gemiddeld telt een hotel of groepsaccommodatie aanzienlijk minder slaapplekken dan een bungalowpark of een camping, ongeacht of dit op de Veluwe, in Gelderland of Nederland als geheel is. In onderstaande tabel is af te lezen hoeveel slaapplekken de verschillende accommodatie types op de Veluwe (COROP) tellen.

Gemiddeld aantal slaapplekken per accommodatie Veluwe (COROP), Gelderland en Nederland (1 december 2009)			
	COROP-Veluwe	Gelderland	Nederland
Soort accommodatie			
Kampeerterreinen	313	267	311
Huisjesterreinen	230	228	269
Groepsaccommodaties	87	69	70
Hotels / pensions / jeugdaccommodaties	76	56	65

Bron: CBS, 2009

Een gemiddeld kampeerterrein op de Veluwe (COROP) heeft ongeveer 313 slaapplekken. Dat is nagenoeg gelijk aan de landelijk gemiddelde grootte van kampeerterreinen (311 slaapplekken). De Veluwse huisjesterreinen / bungalowparken zijn met gemiddeld 230 slaapplekken iets kleinschaliger dan die in heel Nederland (269 slaapplekken). De groepsaccommodaties en hotels bieden iets meer slaapplekken dan een gemiddelde groepsaccommodatie of hotel in Nederland (CBS, 2009).

Nederland telt in totaal 1.206.281 slaapplekken in logiesaccommodaties, Gelderland telt er 174.762 en COROP-Veluwe 92.296.

² De cijfers in deze paragraaf zijn afkomstig van Centraal Bureau voor de Statistiek, uit het onderzoek Logiesaccommodaties. Deelnemende accommodaties in dit onderzoek hebben ten minste 20 slaapplekken in een kampeerterrein, huisjescomplex, of groepsaccommodatie en ten minste 5 slaapplekken in een hotel of pension.

Bronnen

CBS, Bevolking; burgerlijke staat, geslacht, leeftijd en regio, 1 januari 2010.

CBS, Bodemgebruik in Nederland vanaf 1996, 2006.

CBS, Historie bevolking, huishoudens en bevolkingsontwikkeling, 2009.

CBS, ICT gebruik van personen, naar persoonskenmerken, 2009.

CBS, Logiesaccommodaties en slaappleaatsen naar logiesvorm, per regio, 2009.

CBS, Statistiek Logiesaccommodaties (SLA) - naar toeristengebied, 2009.

CPB en EIM op <http://hinc.databank.nl/?marktanalyse>.

CVO Holidaytracker, 2009.

CVO, Continu Vakantieonderzoek, Jaarrapportage 2009 (maatwerkrapportage GOBT), 2010.

CVO, Presentatie jaarresultaten ContinuVakantieOnderzoek 2009, november 2009.

CVTO, Continu Vrijetijdsonderzoek 2008-2009, basisrapport, 2009.

CVTO, Continu Vrijetijdsonderzoek 2008-2009, tabellenrapport, 2009.

Gelders Overijssels Bureau voor Toerisme, Bezoek aan toeristische attracties Gelderland, een inventarisatie van de ontwikkelingen 2005-2009, 2010.

GfK Panel Service Benelux, De Nederlandse Funshopper, Inzichten en resultaten 2007, 2008.

Heijden, P. van der, Mobiel Internet breekt nu echt door, artikel op www.online-marketing-leaders.com, 26 augustus 2009.

KNMI, Klimatologie, Maand- en seizoenoverzichten, 2009.

NBTC, Destinatie Holland 2020, 2008.

NBTC, Holland Imago-onderzoek, 2008.

NBTC, Holland Monitor op de Duitse Markt - Holland algemeen, 2007.

NBTC, Vestiging Brussel, Marketscan België 2009, 2009.

NBTC, Vestiging Keulen, Marketscan Duitsland 2009, 2009.

NBTC-NIPO Research, Bekendheid Overijsselse regio's 2009, 2010.

NBTC-NIPO Research, Toekomstvisie Vakantiemarkt, ontwikkeling 2007-2015, 2007.

NIPO, Geholpen voorleggen regio's, tabellenrapport, 2002.

NRIT Media, De Nederlandse Bungalowsector 2008, 2009

NRIT Media, Trendrapport toerisme, recreatie en vrijetijd 2009/2010, 2010.

TNO, Marktrapportage elektronische communicatie, 2009.

Provincie Gelderland, Bureau Economisch Onderzoek, Provinciale Werkgelegenheidsenquête / Lisa, 2005-2009, 2010.

